



**АДМИНИСТРАЦИЯ  
ГОРОДСКОГО ОКРУГА СОЛНЕЧНОГОРСК  
МОСКОВСКОЙ ОБЛАСТИ  
ПОСТАНОВЛЕНИЕ**

от 19.04.2024 г. № 810

**Об установлении публичного сервитута в отношении части площадью 401 кв.м земельного участка с кадастровым номером 50:09:0040201:574, расположенного по адресу: Московская область, р-н Солнечногорский**

В соответствии с Земельным кодексом Российской Федерации, Федеральным законом от 6 октября 2003 года № 131-ФЗ «Об общих принципах организации местного самоуправления в Российской Федерации», Законом Московской области от 7 июня 1996 года № 23/96-ОЗ «О регулировании земельных отношений в Московской области», руководствуясь Уставом городского округа Солнечногорск Московской области, распоряжением администрации городского округа Солнечногорск Московской области от 7 ноября 2023 года № 166гр «О наделении полномочиями заместителя Главы администрации городского округа Солнечногорск», распоряжением администрации городского округа Солнечногорск Московской области от 8 апреля 2024 года № 218-к «О возложении обязанностей на период отсутствия Е.Г. Татарчук», учитывая ходатайство акционерного общества «Мособлгаз» (далее – АО «Мособлгаз») от 19 марта 2024 года № P001-9371244429-83013075, публикацию в газете «Сенеж» от 21 марта 2024 года № 11 (13276) и размещение на официальном сайте администрации городского округа Солнечногорск Московской области в информационно-телекоммуникационной сети «Интернет» информации о возможном установлении публичного сервитута, администрация городского округа Солнечногорск Московской области

**ПОСТАНОВЛЯЕТ:**

1. Установить публичный сервитут сроком на 120 месяцев (10 лет) в отношении части площадью 401 кв.м земельного участка с кадастровым номером 50:09:0040201:574, категорией земель – «земли населенных пунктов», видом разрешенного использования – «земельные участки (территории) общего пользования», расположенного в границах городского округа Солнечногорск Московской области, по адресу: Московская область, р-н Солнечногорский, в пользу АО «Мособлгаз» (ИНН: 5032292612; ОГРН: 1175024034734), в целях строительства, реконструкции, эксплуатации и капитального ремонта объекта системы газоснабжения: «Газопровод низкого давления  $P \leq 0,005$  МПа», и утвердить

его границы в соответствии с графическим описанием местоположения границ. Публичный сервитут устанавливается в соответствии с Программой Правительства Московской области «Развитие газификации в Московской области до 2030 года», утвержденной постановлением Правительства Московской области от 20 декабря 2004 года № 778/50, с учетом распоряжения Правительства Российской Федерации от 30 апреля 2021 года № 1152-р «Об утверждении плана мероприятий («дорожной карты») по внедрению социально ориентированной и экономически эффективной системы газификации и газоснабжения субъектов Российской Федерации»:

1.1. Срок, в течение которого использование земельного участка (его части) и (или) расположенного на нем объекта недвижимого имущества в соответствии с их разрешенным использованием будет невозможно или существенно затруднено в связи с осуществлением сервитута 3 (три) месяца;

1.2. Порядок установления зон с особыми условиями использования территорий и содержание ограничений прав на земельные участки в границах таких зон установлены постановлением Правительства Российской Федерации от 20 ноября 2000 года № 878 «Об утверждении Правил охраны газораспределительных сетей»;

1.3. АО «Мособлгаз» привести земельный участок, указанный в пункте 1 настоящего постановления, в состояние, пригодное для использования в соответствии с видом разрешенного использования, в срок не позднее чем три месяца после завершения деятельности, для осуществления которой установлен публичный сервитут;

1.4. Осуществление деятельности производить с учетом соблюдения ограничений, установленных для зон с особыми условиями использования территории, в связи с расположением границы зоны публичного сервитута объекта «Газопровод низкого давления  $P \leq 0,005$  МПа» (информация Комитета по архитектуре и градостроительству Московской области от 20 марта 2024 года № СИ-РГИС-14727202331) в зонах с особыми условиями использования территории, ограничениями и режимами использования:

ЗОУИТ по сведениям Росреестра: Зона с особыми условиями использования территории. Водоохранная зона Истринского водохранилища; Зона с особыми условиями использования территории. Прибрежная защитная полоса Истринского водохранилища;

Водоохранная зона. В соответствии со сведениями о водных объектах, размещёнными в ИСОГД Московской области на основании данных Министерства экологии и природопользования Московской области расположен: Водоохранная зона Истринского водохранилища: 401.32 кв.м;

Прибрежная защитная полоса. В соответствии со сведениями о водных объектах, размещёнными в ИСОГД Московской области на основании данных Министерства экологии и природопользования Московской области расположен: Прибрежная защитная полоса Истринского водохранилища: 401.32 кв.м;

Зона с особыми условиями использования территории в соответствии с Решением Исполкома Моссовета и Мособлисполкома от 17 апреля 1980 года № 500-1143; постановлением Правительства Москвы и Правительства Московской области от 17 декабря 2019 года № 1705-ПП/970/44 расположен: второй пояс зоны санитарной охраны источников питьевого водоснабжения;

Зона с особыми условиями использования территории с учетом описательной части СП 2.1.4.2625-10: земельные участки могут быть отнесены ко второму поясу зоны санитарной охраны источников питьевого водоснабжения;

Приаэродромная территория расположен: Клин Приаэродромная территория аэродрома: 401.32 кв.м;

Территории согласно письму АО «Мособлгаз» от 27.10.2022 № 201дсп расположен: 58.30 кв.м;

Ограничения в соответствии с Земельного кодекса Российской Федерации:

Строительство, реконструкция и (или) эксплуатация (размещение) объектов всех видов транспорта федерального и регионального значения полностью расположен: существующая автодорога (магистральная улица) регионального или межмуниципального значения «Ложки - Поварово - Пятница - Бережки».

2. Комитету по управлению имуществом администрации городского округа Солнечногорск Московской области в течение пяти рабочих дней со дня принятия настоящего постановления направить:

2.1. Копию настоящего постановления в Управление Федеральной службы государственной регистрации, кадастра и картографии по Московской области для внесения сведений об установлении публичного сервитута в отношении части земельного участка, указанного в пункте 1 настоящего постановления, в Единый государственный реестр недвижимости;

2.2. АО «Мособлгаз» (ИНН: 5032292612; ОГРН: 1175024034734) копию настоящего постановления, а также сведения о лице, являющемся правообладателем земельного участка, сведения о лицах, подавших заявления об учете их прав (обременений прав) на земельный участок, способах связи с ними, копии документов, подтверждающих права указанных лиц на земельный участок.

3. Управлению информационной политики администрации городского округа Солнечногорск Московской области разместить настоящее постановление на официальном сайте администрации городского округа Солнечногорск Московской области в информационно-телекоммуникационной сети «Интернет» по адресу: SOLREG.RU.

4. Контроль за исполнением настоящего постановления возложить на заместителя Главы городского округа Солнечногорск Е.Г. Татарчук.

**Первый заместитель Главы  
городского округа Солнечногорск**

**А.С. Мамлай**

**ГРАФИЧЕСКОЕ ОПИСАНИЕ МЕСТОПОЛОЖЕНИЯ ГРАНИЦ  
ПУБЛИЧНОГО СЕРВИТУТА**

**Публичный сервитут линейного объекта «Газопровод низкого давления  $P \leq 0,005$   
МПа»**

(наименование объекта, местоположение границ которого описано (далее - объект))

**Раздел 1**

**Сведения об объекте**

<b>№ п/п</b>	<b>Характеристики объекта</b>	<b>Описание характеристик</b>
<b>1</b>	<b>2</b>	<b>3</b>
1.	Местоположение объекта	Российская Федерация, Московская область, городской округ Солнечногорск, деревня Бережки
2.	Площадь объекта +/- величина погрешности определения площади (P +/- Дельта P)	401 +/- 7 м <sup>2</sup>
3.	Иные характеристики объекта	-

## Раздел 2

### Сведения о местоположении границ объекта

1. Система координат МСК-50, зона 2

2. Сведения о характерных точках границ объекта

Обозначение характерных точек границ	Координаты, м		Метод определения координат характерной точки	Средняя квадратическая погрешность положения характерной точки (Mt), м	Описание обозначения точки на местности (при наличии)
	X	Y			
1	2	3	4	5	6
1	510105.32	2146799.49	Аналитический метод	0.10	-
2	510093.08	2146789.19	Аналитический метод	0.10	-
3	510095.66	2146786.45	Аналитический метод	0.10	-
4	510102.03	2146792.45	Аналитический метод	0.10	-
5	510119.14	2146805.91	Аналитический метод	0.10	-
6	510130.43	2146818.86	Аналитический метод	0.10	-
7	510161.14	2146842.31	Аналитический метод	0.10	-
8	510166.20	2146834.97	Аналитический метод	0.10	-
9	510171.24	2146838.88	Аналитический метод	0.10	-
10	510168.02	2146843.07	Аналитический метод	0.10	-
11	510166.32	2146841.84	Аналитический метод	0.10	-
12	510162.05	2146848.04	Аналитический метод	0.10	-
13	510127.68	2146821.79	Аналитический метод	0.10	-
14	510116.37	2146808.82	Аналитический метод	0.10	-
15	510104.99	2146799.87	Аналитический метод	0.10	-
1	510105.32	2146799.49	Аналитический метод	0.10	-

3. Сведения о характерных точках части (частей) границы объекта

Обозначение характерных точек части границы	Координаты, м		Метод определения координат характерной точки	Средняя квадратическая погрешность положения характерной точки (Mt), м	Описание обозначения точки на местности (при наличии)
	X	Y			
1	2	3	4	5	6
-	-	-	-	-	-

### Раздел 3

#### Сведения о местоположении измененных (уточненных) границ объекта

1. Система координат -

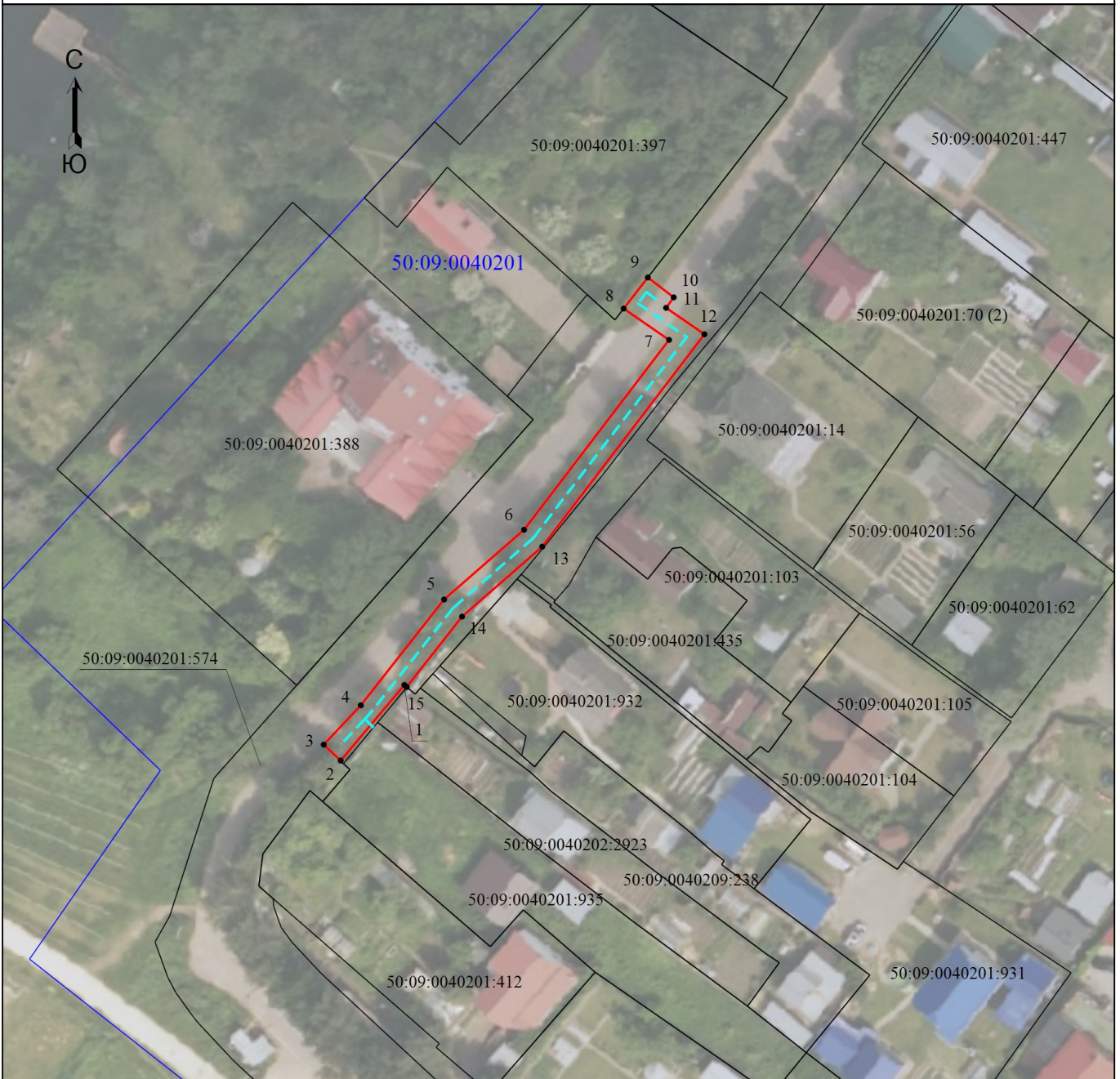
2. Сведения о характерных точках границ объекта

Обозначение характерных точек границ	Существующие координаты, м		Измененные (уточненные) координаты, м		Метод определения координат характерной точки	Средняя квадратическая погрешность положения характерной точки (M <sub>t</sub> ), м	Описание обозначения точки на местности (при наличии)
	X	Y	X	Y			
1	2	3	4	5	6	7	8
-	-	-	-	-	-	-	

3. Сведения о характерных точках части (частей) границы объекта

Обозначение характерных точек части границы	Существующие координаты, м		Измененные (уточненные) координаты, м		Метод определения координат характерной точки	Средняя квадратическая погрешность положения характерной точки (M <sub>t</sub> ), м	Описание обозначения точки на местности (при наличии)
	X	Y	X	Y			
1	2	3	4	5	6	7	8
-	-	-	-	-	-	-	

# Схема расположения границ публичного сервитута



Масштаб 1:1000

## Условные обозначения

- - Поворотная точка границы публичного сервитута
- 1 - Обозначение поворотной точки границы публичного сервитута
- 50:09:0040201:14 - Cadastral number of the land plot
- - Часть границы, сведения ЕГРН о которой позволяют однозначно определить ее положение на местности
- (blue) - Граница кадастрового квартала
- (red) - Проектная граница публичного сервитута
- - - (cyan) - Газопровод
- 50:09:0040201 - Номер кадастрового квартала

Подпись \_\_\_\_\_



О.И. Чигилева

Дата "13" февраля 2024 г.

Место для оттиска печати (при наличии) лица, составившего описание местоположения границ объекта